

**Solarpark Osterbrücken / Marth
Kreisstadt St. Wendel**

Artenschutzrechtlicher

Fachbeitrag

Solarpark Osterbrücken / Marth

Kreisstadt St. Wendel

Artenschutzrechtlicher Fachbeitrag

Auftraggeber:

ARGUS CONCEPT GmbH
Gerberstr. 25
66424 Homburg

Bearbeitung: Dipl.-Biogeogr. Hans-Jörg Flottmann (Bericht, Gelände)
Dipl.-Biogeogr. Anne Flottmann-Stoll (Bericht, Gelände)

Stand: September 2022



Büro für Landschaftsökologie GbR

H.-J. Flottmann & A. Flottmann-Stoll

Dipl.-Biogeographen (SBdL / BBN)

Frohnhofer Straße 30

66606 St. Wendel

Tel.: 06858 / 9009-980 oder 0151 / 105 22 540

E-Mail: bfl.flottmann-stoll@t-online.de



Inhalt

1	Einleitung	2
2	Gesetzliche Grundlage	3
3	Methodik	6
3.1	Brutvögel.....	6
3.2	Großer Feuerfalter.....	6
4	Ergebnisse	8
4.1	Brutvögel.....	8
4.2	Großer Feuerfalter.....	11
5	Wirkprognose	12
5.1	Baubedingte Auswirkungen.....	12
5.2	Anlagebedingte Auswirkungen	12
5.3	Betriebsbedingte Auswirkungen	12
6	Betroffenheit von Verbotstatbeständen	13
6.1	Verbotstatbestand der Tötung	13
6.2	Verbotstatbestand der Störung.....	14
6.3	Verbotstatbestand der Beeinträchtigung von Fortpflanzungs- und Ruhestätten	15
7	Vermeidungs-, Minimierungs-, Kompensationsmaßnahmen	17
8	Zusammenfassende Beurteilung nach §44 BNatSchG	20
9	Literatur	21
	Anhang	23



1 Einleitung

Die Grennovative GmbH, Nürnberg, beabsichtigt den Solarpark „Wörschweiler Dell“ auf der Gemarkung Osterbrücken / Marth (Landkreis St. Wendel, Kreisstadt St. Wendel) zu realisieren (Abbildung 1).

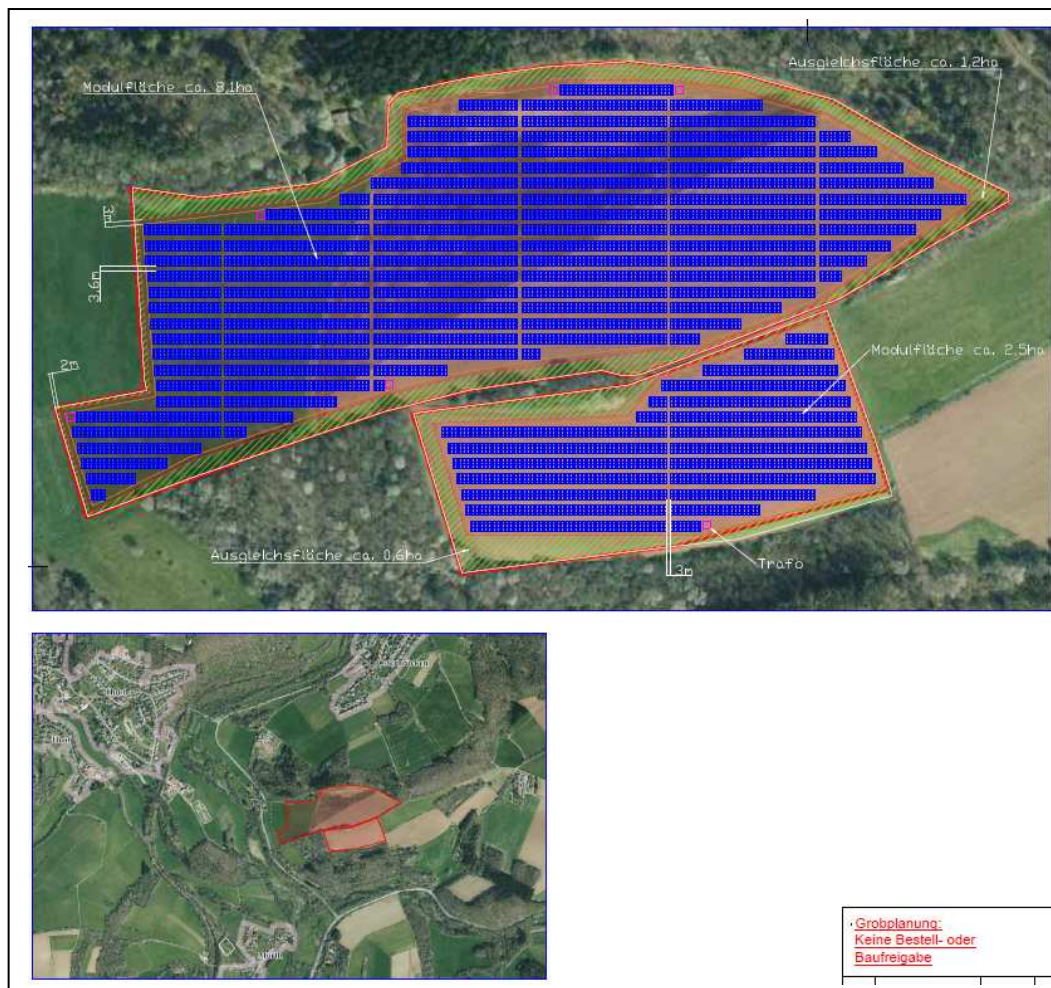


Abb. 1: Betrachtungsraum zur Realisierung eines Solarparks Osterbrücken / Marth.

Hierzu wurden im Rahmen des hiermit vorliegenden artenschutzrechtlichen Fachbeitrags vorbereitend zur Genehmigungsfähigkeit des Solarparks die Artengruppe der Brutvögel sowie unter den Tagfaltern konkret die im Umfeld des Ostertals bekannte europäisch streng geschützte Zielart Großer Feuerfalter (*Lycaena dispar*) erfasst und die diesbezüglich einschlägig artenschutzrechtlichen Belange gemäß § 44 BNatSchG mit entsprechenden Maßnahmenerfordernissen erarbeitet.



2 Gesetzliche Grundlage

Artenschutzrechtliche Aspekte im Rahmen einer Planung leiten sich aus dem Bundesnaturschutzgesetz (BNatSchG) ab. Hierbei ist zu prüfen, ob die im § 44 BNatSchG genannten Verbotstatbestände ausgelöst werden können.

Entscheidend zur Beurteilung sind Art. 5 der EU-Vogelschutzrichtlinie (VSchRL) sowie Art. 12 der FFH-Richtlinie (FFH-RL), in dem die direkten Artenschutzregelungen dargelegt werden. Die weitere Umsetzung in nationales Recht erfolgt in Deutschland schließlich durch den § 44 BNatSchG.

Demnach ist es nach § 44 (1) BNatSchG u.a. verboten (Zugriffsverbote),

1. wild lebenden Tieren der besonders geschützten Arten nachzustellen, sie zu fangen, zu verletzen oder zu töten oder ihre Entwicklungsformen aus der Natur zu entnehmen, zu beschädigen oder zu zerstören,
2. wild lebende Tiere der streng geschützten Arten und der europäischen Vogelarten während der Fortpflanzungs-, Aufzucht-, Mauser-, Überwinterungs- und Wanderungszeiten erheblich zu stören; eine erhebliche Störung liegt vor, wenn sich durch die Störung der Erhaltungszustand der lokalen Population einer Art verschlechtert,
3. Fortpflanzungs- und Ruhestätten der wild lebenden Tiere der besonders geschützten Arten aus der Natur zu entnehmen, zu beschädigen oder zu zerstören.
4. wild lebende Pflanzen der besonders geschützten Arten oder ihre Entwicklungsformen aus der Natur zu entnehmen, sie oder ihre Standorte zu beschädigen oder zu zerstören.

Im Rahmen des Bauablaufs sind die Zugriffsverbote nach § 44 (1) BNatSchG strikt zu berücksichtigen. Die Eingriffe dürfen zu keiner Verschlechterung des Erhaltungszustandes von heimischen europäischen Vogelarten und Anhang IV-Arten der FFH-Richtlinie führen, keine Individuen dieser Arten töten oder verletzen, deren lokale Population nicht erheblich stören und keine diesbezüglich geschützten Lebensstätten zerstören. Zum Ablauf des strengen Artenschutzes siehe Abbildung 2.

Sind gemäß § 44 (5) BNatSchG in Anhang IVa der Richtlinie 92/43/EWG aufgeführte Tierarten, europäische Vogelarten oder solche Arten betroffen, die in einer Rechtsverordnung nach § 54 Absatz 1 Nummer 2 aufgeführt sind, liegt ein Verstoß gegen

1. das Tötungs- und Verletzungsverbot nach Absatz 1 Nummer 1 nicht vor, wenn die Beeinträchtigung durch den Eingriff oder das Vorhaben das Tötungs-



und Verletzungsrisiko für Exemplare der betroffenen Arten nicht signifikant erhöht und diese Beeinträchtigung bei Anwendung der gebotenen, fachlich anerkannten Schutzmaßnahmen nicht vermieden werden kann,

2. das Verbot des Nachstellens und Fangens wild lebender Tiere und der Entnahme, Beschädigung oder Zerstörung ihrer Entwicklungsformen nach Absatz 1 Nummer 1 nicht vor, wenn die Tiere oder ihre Entwicklungsformen im Rahmen einer erforderlichen Maßnahme, die auf den Schutz der Tiere vor Tötung oder Verletzung oder ihrer Entwicklungsformen vor Entnahme, Beschädigung oder Zerstörung und die Erhaltung der ökologischen Funktion der Fortpflanzungs- oder Ruhestätten im räumlichen Zusammenhang gerichtet ist, beeinträchtigt werden und diese Beeinträchtigungen unvermeidbar sind,

3. das Verbot nach Absatz 1 Nummer 3 nicht vor, wenn die ökologische Funktion der von dem Eingriff oder Vorhaben betroffenen Fortpflanzungs- und Ruhestätten im räumlichen Zusammenhang weiterhin erfüllt wird.

Soweit erforderlich, können auch vorgezogene Ausgleichsmaßnahmen festgelegt werden. Für Standorte wild lebender Pflanzen der in Anhang IV Buchstabe b der Richtlinie 92/43/EWG aufgeführten Arten gelten die Sätze 2 und 3 entsprechend. Sind andere besonders geschützte Arten betroffen, liegt bei Handlungen zur Durchführung eines Eingriffs oder Vorhabens kein Verstoß gegen die Zugriffs-, Besitz- und Vermarktungsverbote vor.

Im Wesentlichen handelt es sich somit um drei Verbotstatbestände, die wie folgend dargestellt vereinfacht ausgedrückt werden als:

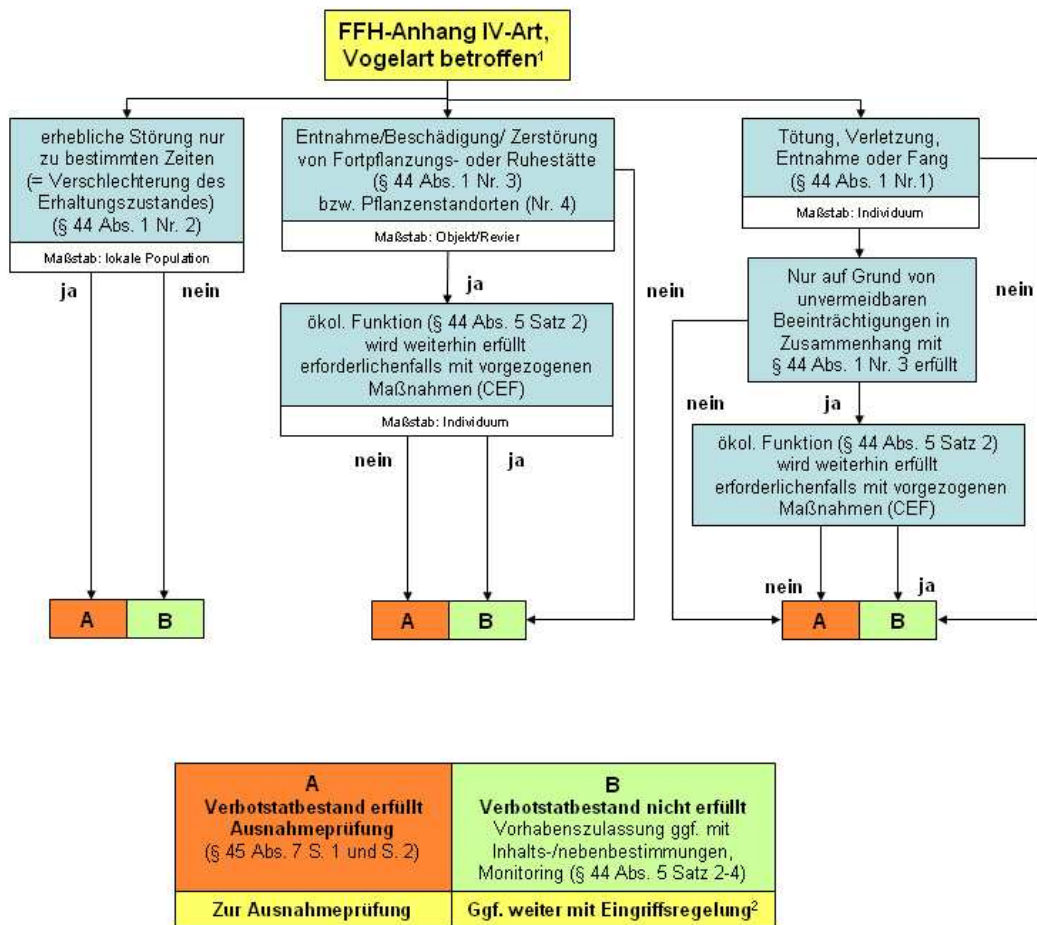
- Tötungsverbot (sowie Fangen, Zerstörung und Beschädigung einschl. aller Entwicklungsstadien)
- Störungsverbot zu bestimmten Zeiten (nur erhebliche Störungen)
- Beeinträchtigungsverbot von Lebensstätten (Fortpflanzungs-, Nist- und Ruhestätten im erweiterten Sinne)

Verbleiben trotz aller Maßnahmen weiterhin Verbotstatbestände nach § 44 (1) in Verbindung mit Absatz 5 BNatSchG hinsichtlich der europarechtlich geschützten Arten oder können diese nicht ausgeschlossen werden, so sind für eine Zulassung des Vorhabens die Ausnahmeveraussetzungen des § 45 (7) BNatSchG zu erfüllen.

Als Ausnahmeveraussetzung für ein Vorhaben wäre dann diesbezüglich gemäß § 45 (7) BNatSchG nachzuweisen, dass



- zwingende Gründe des überwiegend öffentlichen Interesses vorliegen (einschließlich solcher sozialer oder wirtschaftlicher Art),
- zumutbare Alternativen, die zu keinen oder geringeren Beeinträchtigungen der relevanten Arten führen, nicht gegeben sind,
- keine Verschlechterung des günstigen Erhaltungszustandes der Population einer Art zu erwarten ist bzw. bei derzeitig schlechtem Erhaltungszustand eine Verbesserung nicht behindert wird.



¹ Arten, für die eine nationale Verantwortung besteht, können den europarechtlich geschützten Arten gleich gestellt werden (§54 (1) 2 BNatSchG).

² Die Aspekte, die nicht von den Verbotstatbeständen des § 44 Abs. 1 erfasst sind (z.B. Nahrungshabitate) sind ggf. im Rahmen der Eingriffsregelung zu prüfen.

Abb. 2: Schema der artenschutzrechtlichen Prüfung (Quelle: KRATSCH et al. 2011).

Alle weiteren Arten(-gruppen) (z.B. besonders geschützte oder national streng geschützte Arten, Rote Liste-Arten) sind im Rahmen der Eingriffsregelung zu berücksichtigen.



3 Methodik

3.1 Brutvögel

Zur Erfassung der Brutvögel wurden im Untersuchungsgebiet 6 Begehungen durchgeführt. Die Vögel wurden nach Auftragsvergabe flächendeckend im Zeitraum Ende April / Anfang Mai bis Ende Juli nach der Methode der Revierkartierung (vgl. SÜDBECK et al. 2005) erfasst. Ein singendes Männchen bedeutet jedoch noch nicht, dass tatsächlich eine Brut stattfindet. Es könnte sich etwa noch auf dem Durchzug befinden oder als Nahrungsgast in das Untersuchungsgebiet eingeflogen sein.

Um neben eindeutigen Brutnachweisen (z.B. fütternde Altvögel) als Bruthinweis zu gelten, muss standardmäßig ein Männchen daher mindestens zweimal im gleichen Bereich im Abstand von mindestens einer Woche ein revieranzeigendes Verhalten zeigen. Durchzügler und Nahrungsgäste werden so im Rahmen der Brutvogelkartierung mitberücksichtigt.

Die Begehungen wurden durchgeführt am: 27. April, 11. Mai, 31. Mai, 22. Juni, 3. Juli sowie 27. Juli 2022.

3.2 Großer Feuerfalter

Der Große Feuerfalter kommt in Deutschland in zwei Siedlungsräumen vor. Im nördlichen Vorkommen Deutschlands wurde bisher in der Regel eine Generation einer Falterphase ausgebildet. Diese fliegt von Mitte Juni bis Ende Juli. Eine zweite Generation von August bis Mitte September ist hier noch die Ausnahme. In Süd(west)deutschland hingegen verhält sich die Art demgegenüber mehr „r-strategisch“. Sie ist dort regulär bivoltin, vagabundiert stärker und nutzt offenbar auch weitere Raupennahrungspflanzen. Beispielsweise entwickeln sich die Raupen dort gleichfalls am Krausen Ampfer (*Rumex crispus*), während sie in Norddeutschland fast immer an Riesen-Ampfer (*R. hydrolapathum*) anzutreffen sind. Im südlichen Vorkommensgebiet wird dadurch auch ein deutlich weiteres Habitatspektrum besiedelt.

Zur Planungssicherheit sollten im Saarland somit beide Generationen bearbeitet werden. Im Rahmen der Erfassung ist der Nachweis (Präsenz/Absenz) einerseits über die Falter (Imagines) möglich. Hierzu wurde der gesamte potenzielle Imaginallebensraum im Betrachtungsraum zur jeweiligen Hauptflugzeit kontrolliert. Es wurden hierzu als Methode parallel Sichtbeobachtungen sowie Kescherfang zur Nachbestimmung nicht direkt bestimmbarer Individuen angewandt. Daran anschließend erfolgte zum Nachweis einer möglichen Reproduktion in der



Fläche die erfolgsorientierte Suche nach Eigelegen an den Blättern nicht saurer Ampferarten.

Um die Zielart Großer Feuerfalter ebenso wie das Standort- und Nutzungsspektrum der Art zu überprüfen, wurden demnach pro Generation je 1 Begehung zur Kartierung der Imagines und 2 diese ergänzende Begehungen zur Eisuiche im Zeitraum Mitte Juni bis Ende Juli sowie von August bis Mitte September durchgeführt. Um keine Verzögerung in der Planung zu erhalten, haben die Arbeiten jeweils unmittelbar mit der Flugzeit der Art begonnen.

Die Kontrollen erfolgten jeweils nach den Flugzeithöhepunkten über den Zeitraum Juni / Juli und August / September hinweg.



4 Ergebnisse

4.1 Brutvögel

Es wurden im Betrachtungsraum einschl. näherem Umfeld insgesamt 53 Vogelarten nachgewiesen. 21 Arten sind als Nahrungsgäste zu betrachten und 6 Arten wurden auf den Durchzug festgestellt. Als Brutvögel im Raum sind letztlich insgesamt 29 Arten zu werten (Tabelle 1).

Tab. 1: Artenliste inkl. Angaben zu Status, Gefährdung und Schutz.

Art	Status	Rote Liste			SPEC	VSch RL Anh.I	BArt SchV Anl. 1 Spalte	EG- VO Anh.
		SL	D	E				
Graureiher <i>Ardea cinerea</i>	NG	-	-	LC	-	-	-	-
Silberreiher <i>Egretta alba</i>	NG/DZ	n.b.	R	LC	-	X	-	A
Weißstorch <i>Ciconia ciconia</i>	NG/DZ	-	V	LC	2	X	3	-
Schwarzstorch <i>Ciconia nigra</i>	DZ	-	-	LC	3	X	-	A
Kanadagans <i>Branta canadensis</i>	NG	n.b.	n.b.	LC	-	-	-	-
Nilgans <i>Alopochen aegyptiaca</i>	NG	n.b.	n.b.	LC	-	-	-	-
Stockente <i>Anas platyrhynchos</i>	NG	-	-	LC	-	-	-	-
Rotmilan <i>Milvus milvus</i>	NG/DZ	-	-	NT	2	X	-	A
Mäusebussard <i>Buteo buteo</i>	NG	-	-	LC	-	-	-	A
Turmfalke <i>Falco tinnunculus</i>	NG	-	-	LC	3	-	-	A
Wachtel <i>Coturnix coturnix</i>	B7	2	V	LC	-	-	-	-
Jagdfasan <i>Phasianus colchicus</i>	B7	n.b.	n.b.	LC	-	-	-	-
Straßentaube <i>Columba livia f. domestica</i>	NG	n.b.	n.b.	LC	-	-	-	-
Hohltaube <i>Columba oenas</i>	NG	-	-	LC	E	-	-	-
Ringeltaube <i>Columba palumbus</i>	B4	-	-	LC	E	-	-	-
Waldkauz <i>Strix aluco</i>	NG	-	-	LC	E	-	-	A
Mauersegler <i>Apus apus</i>	NG	-	-	LC	-	-	-	-
Grünspecht <i>Picus viridis</i>	NG	-	-	LC	2	-	3	-
Buntspecht <i>Dendrocopos major</i>	NG	-	-	LC	-	-	-	-

Fortsetzung nächste Seite



Fortsetzung der Tabelle

Art	Status	Rote Liste			SPEC	V Sch RL Anh. I	B Art Sch V Anl. 1 Spalte	EG- VO Anh.
		SL	D	E				
Feldlerche <i>Alauda arvensis</i>	B4	V	3	LC	3	-	-	-
Rauchschwalbe <i>Hirundo rustica</i>	NG	3	V	LC	3	-	-	-
Mehlschwalbe <i>Delichon urbica</i>	NG	3	3	LC	3	-	-	-
Bachstelze <i>Motacilla alba</i>	B4	-	-	LC	-	-	-	-
Zaunkönig <i>Troglodytes troglodytes</i>	B4	-	-	LC	-	-	-	-
Heckenbraunelle <i>Prunella modularis</i>	B4	-	-	LC	E	-	-	-
Rotkehlchen <i>Erithacus rubecula</i>	B4	-	-	LC	E	-	-	-
Amsel <i>Turdus merula</i>	B4	-	-	LC	E	-	-	-
Singdrossel <i>Turdus philomelos</i>	B4	-	-	LC	E	-	-	-
Klappergrasmücke <i>Sylvia curruca</i>	B4	-	-	LC	-	-	-	-
Dorngrasmücke <i>Sylvia communis</i>	B4	-	-	LC	E	-	-	-
Gartengrasmücke <i>Sylvia borin</i>	B4	-	-	LC	E	-	-	-
Mönchsgrasmücke <i>Sylvia atricapilla</i>	B4	-	-	LC	E	-	-	-
Zilpzalp <i>Phylloscopus collybita</i>	B4	-	-	LC	-	-	-	-
Fitis <i>Phylloscopus trochilus</i>	B4	-	-	LC	-	-	-	-
Sumpfmeise <i>Parus palustris</i>	B4	-	-	LC	3	-	-	-
Weidenmeise <i>Parus montanus</i>	B4	-	-	LC	-	-	-	-
Blaumeise <i>Parus caeruleus</i>	B4	-	-	LC	E	-	-	-
Kohlmeise <i>Parus major</i>	B4	-	-	LC	-	-	-	-
Kleiber <i>Sitta europaea</i>	B7	-	-	LC	-	-	-	-
Gartenbaumläufer <i>Certhia brachydactyla</i>	B4	-	-	LC	E	-	-	-
Eichelhäher <i>Garrulus glandarius</i>	NG	-	-	LC	-	-	-	-
Elster <i>Pica pica</i>	NG	-	-	LC	-	-	-	-
Dohle <i>Coloeus monedula</i>	NG	-	-	LC	E	-	-	-
Rabenkrähe <i>Corvus corone</i>	NG	-	-	LC	-	-	-	-

Fortsetzung nächste Seite



Fortsetzung der Tabelle

Art	Status	Rote Liste			SPEC	V Sch RL Anh. I	B Art Sch V Anl. 1 Spalte	EG- VO Anh.
		SL	D	E				
Kolkrabe <i>Corvus corax</i>	DZ	-	-	LC	-	-	-	-
Star <i>Sturnus vulgaris</i>	B4	-	3	LC	3	-	-	-
Buchfink <i>Fringilla coelebs</i>	B4	-	-	LC	E	-	-	-
Grünfink <i>Carduelis chloris</i>	B4	-	-	LC	E	-	-	-
Stieglitz <i>Carduelis carduelis</i>	B4	-	-	LC	-	-	-	-
Bluthänfling <i>Carduelis cannabina</i>	B4	V	3	LC	2	-	-	-
Gimpel <i>Pyrrhula pyrrhula</i>	B4	-	-	LC	-	-	-	-
Kernbeißer <i>Coccothraustes coccothraustes</i>	DZ	-	-	LC	-	-	-	-
Goldammer <i>Emberiza citrinella</i>	B4	-	-	LC	E	-	-	-

Legende zu den Tabellen siehe Anhang.

Alle heimischen europäischen Vogelarten sind gemäß § 44 BNatSchG vom Grundsatz her wie europäisch streng geschützte Arten zu behandeln. Hinsichtlich der artenschutzrechtlichen Belange sind dabei – unter grundsätzlicher Beachtung des § 44 Abs. 1 Ziff. 1 BNatSchG (Tötungsverbot) – vorrangig die wertgebenden, rückläufigen oder seltenen Vogelarten (Rote Liste, Vogelschutzrichtlinie, Bundesartenschutzverordnung, EG-Verordnung) zu berücksichtigen.

Als konkret wertgebende Brutvogelarten im Betrachtungsraum treten **Wachtel**, **Feldlerche**, **Star** sowie **Bluthänfling** im Betrachtungsraum auf. Darunter gehören Star und Bluthänfling zur ökologischen Gruppe der Gehölbewohner. Da durch das Vorhaben keine Gehölzstrukturen in Anspruch genommen werden, sind letztere Arten Star und Bluthänfling nicht betroffen. So werden die beiden Arten Star und Bluthänfling in vorliegender Expertise auch nicht weiter berücksichtigt. Im Betrachtungsraum wurden 1 Revier der Wachtel sowie rd. 10 (8 - 10) Reviere der Feldlerche registriert.

Bei allen übrigen festgestellten Brutvogelarten handelt es sich um anpassungsfähige, ubiquitäre und somit häufigere Arten, bei denen – unter grundsätzlicher Berücksichtigung des § 44 Abs. 1 Ziff. 1 BNatSchG (Tötungsverbot) – bereits im Vorfeld davon ausgegangen werden kann, dass keine weitere erhebliche Beeinträchtigung i.S.d. § 44 BNatSchG besteht. Die ökologische Funktion ihrer Le-



bensstätten (v.a. Fortpflanzungsstätten) bleibt im Umfeld des Vorhabens insgesamt betrachtet weiter gewahrt. Dies trifft auch auf die im Betrachtungsraum festgestellten Nahrungsgäste und Durchzügler zu. Letztgenannte Gruppe der Avifauna kann jederzeit im Umfeld ausweichen. Eine erhebliche Beeinträchtigung der festgestellten Nahrungsgäste und Durchzügler besteht somit grundsätzlich nicht.

4.2 Großer Feuerfalter

Erwartungsgemäß wurde die gemäß § 44 BNatSchG europäisch streng geschützte Zielart Großer Feuerfalter (*Lycaena dispar*) im Betrachtungsraum festgestellt (Tabelle 2).

Tab. 2: Artenliste inkl. Angaben zu Gefährdung und Schutz.

Art	Rote Liste		FFH-Anh.	BArt SchV Anl. 1 Spalte	BNat SchG	
	SL	D			b	s
Großer Feuerfalter <i>Lycaena dispar</i>	-	3	II + IV	2	x	x

Legende zu den Tabellen siehe Anhang.



5 Wirkprognose

5.1 Baubedingte Auswirkungen

Folgende baubedingte Auswirkungen sind zu erwarten:

Durch

- die Baufeldfreimachung des Vorhabensstandortes und anschließenden Bauarbeiten wird Lebensraum der festgestellten Arten zerstört.
- die Bauarbeiten besteht die Gefahr, dass im Lebensraum auftretende Individuen verletzt werden oder gar zu Tode kommen.
- Baufahrzeuge und den Einsatz von Baugerätschaften können infolge Erschütterungen Individuen im näheren Umfeld gestört werden.

5.2 Anlagebedingte Auswirkungen

Folgende anlagebedingte Auswirkungen sind zu erwarten:

Durch

- das Vorhaben wird ein dauerhafter Verlust von Lebensraum bedingt.

5.3 Betriebsbedingte Auswirkungen

Betriebsbedingte Auswirkungen kommen gegenüber Vorgenanntem weitergehend nicht zustande.



6 Betroffenheit von Verbotstatbeständen

Im Rahmen der von dem Vorhaben ausgehenden Wirkungen sind die Zugriffsverbote nach § 44 (1) BNatSchG zu berücksichtigen. Die Eingriffe dürfen zu keiner Verschlechterung des Erhaltungszustandes von europäischen Vogelarten und Anhang IV-Arten der FFH-Richtlinie führen, keine Individuen derer töten oder verletzen, deren lokale Populationen nicht erheblich stören und keine diesbezüglich geschützten Lebensstätten zerstören.

6.1 Verbotstatbestand der Tötung

Nach § 44 Abs. 1 Ziff. 1 BNatSchG („Tötungsverbot“) sind alle Formen des Fangens, Verletzens oder des Tötens sowie Eingriffe in Lebensräume und Zerstörungen von Fortpflanzungs- und Ruhestätten besonders geschützter Tierarten, die zur Tötung von Individuen (Alttiere, Jungtiere, Eier) führen können, verboten.

„Das Tötungsverbot ist dabei individuenbezogen zu verstehen (vgl. BVerwG, Urt. v. 9.7.2008 – 9 A 14.07 -, BVerwG 131, 274). Die aktuelle Rechtsprechung konkretisiert, dass nicht nur ein aktives Tun, sondern auch das bewusste Zulassen des passiven Tötens eine verbotsbewehrte Handlung sein kann. Dies setzt u.a. voraus, dass die Erfolgswahrscheinlichkeit einer Tötung in „signifikanter Weise“ erhöht wird.

Vögel

Ein signifikant erhöhtes Tötungsrisiko besteht baubedingt grundsätzlich, wenn im Bereich von Reproduktionsstätten die beabsichtigten Arbeiten zur Brutzeit erfolgen. Es kommt dann zwangsläufig zur Tötung von Individuen einschließlich Eigelegen und Jungvögeln.

Somit ist ohne vorhabensbezogene Maßnahmen ein baubedingt signifikant erhöhtes Tötungsrisiko i.S.d. § 44 Abs. 1 Ziff. 1 BNatSchG gegeben.

Feuerfalter

Imagines (adulte Falter) können einer baubedingten Gefahr unmittelbar ausweichen. Ein signifikant erhöhtes Tötungsrisiko besteht baubedingt grundsätzlich, wenn im Bereich von Reproduktionsstätten, welche bei der mobilen Art pauschal auf der Gesamtfläche anzunehmen ist, die beabsichtigten Arbeiten zur Eiablage einschl. anschließendem Zeitraum der Raupenstadiums bis zum Schlupf derer erfolgen.

Somit ist ohne vorhabensbezogene Maßnahmen ein baubedingt signifikant erhöhtes Tötungsrisiko i.S.d. § 44 Abs. 1 Ziff. 1 BNatSchG gegeben.



6.2 Verbotstatbestand der Störung

Nach § 44 Abs. 1 Ziff. 2 BNatSchG („Verbot erheblicher Störungen“) ist es verboten, wild lebende Tiere der streng geschützten Arten und der europäischen Vogelarten während der Fortpflanzungs-, Aufzucht-, Mauser-, Überwinterrungs- und Wanderungszeiten erheblich zu stören.

Danach verbieten sich Eingriffe, wenn erhebliche Beeinträchtigungen auf die Populationen der betroffenen Tierarten in ihren lokalen Beständen und ihrem Erhaltungszustand zu befürchten sind bzw. diese müssen durch Vermeidungsmaßnahmen zur Stützung der lokalen Populationen abgewendet werden.

Eine verbotsbewehrte erhebliche Störung liegt jedoch nur dann vor, wenn sich durch die Störung der Erhaltungszustand der lokalen Population einer Art verschlechtert. Eine Population ist ein Kollektiv von Individuen einer Art, die gemeinsame genetische Gruppenmerkmale aufweisen und folglich im Austausch zueinander stehen. Diese Austauschbeziehungen geben die Ausdehnung der lokalen Bezugsebene vor.

Auch wenn Störungen nicht unbedingt die körperliche Unversehrtheit von einzelnen Tieren direkt beeinträchtigen, so können sie sich doch indirekt nachteilig auf eine Art auswirken. Es sind jahreszeitlich abhängig spezifisch wirkende direkte und indirekte Störungen gemäß § 44 Abs. 1 Ziff. 2 BNatSchG auf Individuen zu erwarten.

Im „Guidance document“ wird dargelegt, dass die FFH-Richtlinie auf zwei Säulen fußt. Die „erste Säule“ der Richtlinie betrifft die Erhaltung der natürlichen Lebensräume und der Habitate von Arten (Anhang II), die „zweite Säule“ den Artenschutz (Anhang IV). Für Anhang IV-Arten wurde bisher die Erheblichkeitsschwelle nicht definiert. Bei den Anhang II-Arten liegt die Erheblichkeitsschwelle bei Arten mit kleinem Aktionsradius deutlich unter 5 % (siehe LAMBRECHT & TRAUTNER 2004). Diese Erheblichkeitsschwelle ist demnach auch für die Anhang IV Arten sowie Artengruppe der Vögel anzunehmen.

Vögel

Bei den festgestellten Brutvogelarten handelt es bis auf Wachtel und Feldlerche um anpassungsfähige, ubiquitäre und somit häufigere Arten, bei denen bereits im Vorfeld davon auszugehen ist, dass deren lokale Populationen insgesamt betrachtet keiner erheblichen Störung i.S. des § 44 BNatSchG unterliegen. Gehölbewohner sind vom Vorhaben nicht betroffen.

Somit ist bezüglich der allgemein häufigeren Arten einschl. der selteneren Gehölbewohner der Verbotstatbestand der erheblichen Störung i.S.d. §



44 Abs. 1 Ziff. 2 BNatSchG nicht gegeben. Unter Betrachtung der jeweiligen Gefährdungseinstufung unterliegen allerdings hier Wachtel und Feldlerche der erheblichen Störung.

Feuerfalter

Imagines (adulte Falter) können einer baubedingten Gefahr unmittelbar ausweichen. Eine allgemeine Störung besteht stets dann, wenn die Bauarbeiten im Zeitraum von besiedelten Reproduktionsstätten erfolgen. Der Feuerfalter wurde nur vereinzelt mittels Imagines sowie lokalen Einachweisen festgestellt. Die Initialbestände der Art hingegen befinden sich entlang der Oster im Bereich der hiesigen Auewiesen. Der Bestand der ansässigen lokalen Population hier wird um ein deutlich Mehrfaches eingeschätzt, was die Erheblichkeitsschwelle durch das Vorhaben von 5 % nicht erreichen lässt.

Eine erhebliche Störung i.S.d. § 44 Abs. 1 Ziff. 2 BNatSchG kommt somit für den Feuerfalter nicht zustande.

6.3 Verbotstatbestand der Beeinträchtigung von Fortpflanzungs- und Ruhestätten

Nach § 44 Abs. 1 Ziff. 3 BNatSchG („Verbot der Zerstörung von Fortpflanzungs- und Ruhestätten“) ist die Zerstörung von Fortpflanzungs- und Ruhestätten besonders geschützter Tierarten ganzjährig untersagt, es sei denn, die ökologische Funktion der betroffenen Fortpflanzungs- und Ruhestätten im räumlichen Zusammenhang wird nicht beeinträchtigt bzw. kann durch vorgezogene funktionserhaltende Ausgleichsmaßnahmen (sog. CEF-Maßnahmen [measures to ensure the continuous ecological functionality of breeding sites or resting places]) weiterhin gewährleistet werden (vgl. § 44 Abs. 5 BNatSchG).

Das Zerstörungsverbot nach § 44 Abs.1 Nr. 3 BNatSchG bezieht sich auf Fortpflanzungs- und Ruhestätten von Tieren einer besonders geschützten Art. „Angesichts der Ziele der Richtlinie kann jedoch der Grund, weshalb die Fortpflanzungs- und Ruhestätten streng geschützt werden müssen, darin liegen, dass sie für den Lebenszyklus der Tiere von entscheidender Bedeutung sind und sehr wichtige, zur Sicherung des Überlebens einer Art erforderliche Bestandteile ihres Gesamthabitats darstellen. Ihr Schutz ist direkt mit dem Erhaltungszustand einer Art verknüpft. Artikel 12 Absatz 1 Buchstabe d (Anm.: der FFH-Richtlinie) sollte deshalb so verstanden werden, dass er darauf abzielt, die ökologische Funktionalität von Fortpflanzungs- und Ruhestätten zu sichern“ (GDU [2007] RN. 53).



Vögel

Zwar ist bei den ermittelten anpassungsfähigen, ubiquitären und somit häufigeren Arten eine relative Brutorttreue zum Habitat gegeben, die Arten bauen ihre Nester jedoch jedes Jahr neu oder wechseln ggf. bei entsprechender Verfügbarkeit die Niststandorte, so dass eine besondere Brutplatztreue nicht besteht. Bei Verlust eines Brutplatzes und – wie im vorliegenden Falle – vorhandenem Angebot in der Umgebung kann davon ausgegangen, dass die Arten auf angrenzende Strukturen ausweichen.

Insgesamt betrachtet wird für die allgemein häufigeren Arten einschl. selteneren Gehölzbewohner die ökologische Funktion der vom Eingriff betroffenen Fortpflanzungs- oder Ruhe-stätten aufgrund der strukturellen Ausstattung des weiteren Umfeldes im räumlichen Zusammenhang gewahrt. Der Verbotstatbestand der Beeinträchtigung von Fortpflanzungs- und Ruhestätten nach § 44 Abs. 1 Ziff. 3 BNatSchG liegt bezüglich der allgemein häufigeren Arten einschl. selteneren Gehölzbewohner nicht vor. Für die Offenlandbewohner Wachtel und die Feldlerche werden weitergehend eine einzelartbezogene Betrachtung erforderlich, da es hier zum Verlust ihrer Lebensräume kommt. Der Verbotstatbestand nach § 44 Abs. 1 Ziff. 3 BNatSchG liegt damit vor.

Feuerfalter

Der Feuerfalter gilt als Art der offenen Wiesen. Zwar kann die Art noch in die Randflächen des Vorhabens ausweichen. Die verbleibenden Bereiche zwischen den Solarmodulen müssen jedoch aufgrund der Habitatansprüche des Feuerfalters als ungeeignet erachtet werden.

So liegt für den Feuerfalter der Verbotstatbestand nach § 44 Abs. 1 Ziff. 3 BNatSchG vor.



7 Vermeidungs-, Minimierungs-, Kompensationsmaßnahmen

Bei den im Untersuchungsraum festgestellten Brutvogelarten handelt es sich überwiegend um anpassungsfähige, ubiquitäre und somit häufigere Arten, bei denen – unter grundsätzlicher Berücksichtigung des § 44 Abs. 1 Ziff. 1 BNatSchG (Tötungsverbot) – bereits im Vorfeld davon ausgegangen werden kann, dass keine weitere erhebliche Beeinträchtigung i.S.d. § 44 BNatSchG besteht. Die ökologische Funktion ihrer Lebensstätten (v.a. Fortpflanzungsstätten) bleibt im Umfeld des Vorhabens weiter gewahrt.

Insgesamt betrachtet ist diesbezüglich hinsichtlich aller vorkommenden Arten grundsätzlich der Verbotstatbestand der Tötung (v.a. Eigelege, Nestlinge, Nestflüchter) infolge der baulichen Tätigkeiten strikt zu berücksichtigen.

Um den Tatbestand der Tötung einschließlich des weitergehenden Tatbestandes erheblicher Störungen (§ 44 Abs. 1 Ziff. 2 BNatSchG) zu umgehen, sind als Vermeidungsmaßnahme der Baubeginn sowie die Bautätigkeiten an sich außerhalb der Brut- und Nistzeiten der Vögel frühestens ab Mitte August bis Ende Februar eines Jahres umzusetzen.

Ist dies nicht möglich, ist die Fläche nach letzter potenzieller Brut (ab 15. August) eines Jahres und deutlich vor Reviereinnahme bzw. Brutbeginn im März des darauffolgenden Jahres als Vergrämungsmaßnahme unwirksam für eine neue Besiedlung herzurichten. Hierzu erfolgt eine bis zum Baubeginn bodennahe Mahd (kein Mulchen wegen Großer Feuerfalter) der Vorhabensfläche. Ziel ist es, dass sich keine höhere Vegetation (Schutz) zur neuen Nestanlage insbesondere auch für Wachtel und Feldlerche vor Baubeginn mehr einstellt. Gleichzeitig wird dem Feuerfalter als artenschutzrechtlich relevanter Schmetterling die Möglichkeit zur Eiablage im Zeitraum der Bauarbeiten verwehrt. Für letztere Art entfällt eine Kompensationserfordernis, da es sich lediglich um einstrahlende Individuen aus der Osteraue handelt. Die ökologische Funktion dessen Lebensstätten (v.a. Fortpflanzungsstätten) bleibt im Umfeld des Vorhabens i.S.d. § 44 Abs. 1 Ziff. 3 BNatSchG weiter gewahrt. Nach Abschluss der Arbeiten kann die Art im Raum wieder reproduzieren.

Während für Star und Bluthänfling die essentiellen Biotopstrukturen (Gehölze bzw. Hecken, Gebüsche, Bäume) erhalten bleiben, entfällt für die Offenlandarten Wachtel und Feldlerche aufgrund der Überbauung durch die Solarmodule der konkrete Lebensraum („Fortpflanzungsstätte“ i.S. des § 44 BNatSchG).

Extensiv genutztes Offenland im Bereich von PV-Freianlagen ist zusammen mit einer biologisch durchlässigen Zaunanlage ansonsten nach wie vor ein geeigne-



tes Brut- und Nahrungshabitat für die gehölbewohnenden Brutvogelarten, was u.a. dazu führt, dass keine artenschutzrechtlichen Ausgleichsmaßnahmen für diese Arten erforderlich werden. So treten inmitten Solarparks u.a. die auch hier nachgewiesenen Arten als stete Brutvögel von Gehölzen auf (RAAB 2015). Auch können Modultische selbst u.U. sogar als Niststätten für bestimmte Kleinvögel (z.B. Bluthänfling) fungieren (TRÖLTZSCH 2013).

Kompensationsmaßnahme

Die Planung führt grundsätzlich zum vollständigen und dauerhaften Verlust der Lebensraumfunktionen der Flächen und ihrer Eignung als (Teil-)Habitat der jeweiligen Vogelart (hier: Wachtel, Feldlerche), welche es zu kompensieren gilt.

Grundsätzlich sollen in ackergeprägten Gebieten vorrangig Maßnahmen im Acker, in grünlandgeprägten Gebieten vorrangig Maßnahmen im Grünland umgesetzt werden.

Als Kompensationsmaßnahme auf Ackerflächen würden je betroffenes Brutpaar Feldlerche drei sog. Lerchenfenster, also wie im vorliegenden Fall bei 10 betroffenen Paaren insgesamt 30 Lerchenfenster berücksichtigt. Lerchenfenster sind bewusst angelegte Fehlstellen in der landwirtschaftlichen Nutzfläche (hier: Acker), auf denen die Feldlerche Brutplätze sowie genügend Futter findet. Diese werden in Äckern von mindestens 0,5 Hektar Größe je 3 Lerchenfenster angelegt - vor allem in Getreide-, ggf. auch in Raps- und Maisäckern. Bei der Saat wird die Sämaschine einfach für einige Meter angehoben, so dass eine nicht gesäte Freifläche von ungefähr 20 Quadratmeter je Lerchenfenster entsteht, auf der Feldlerchen brüten können und Nahrung finden. Nach der Saat können die Landwirte die Lerchenfenster zusammen mit dem restlichen Acker ganz normal bewirtschaften. Ergänzend wäre die Kompensation für die Wachtel erforderlich. Da Ackerflächen zur Kompensation nicht zur Verfügung stehen, wird folgendes Konzept, welches ebenso wie Lerchenfenster als vorgezogene funktionserhaltende Maßnahmen (CEF) umzusetzen ist, empfohlen.

Als Leitarten des Offenlandes werden Wachtel und Feldlerche mit dem höchsten Habitatanspruch herangezogen. So profitieren alle weiteren betroffenen Arten von der im Folgenden beschriebenen Maßnahme.

Der Raumbedarf der Wachtel zur Brutzeit beträgt im Allgemeinen mind. 20-50 ha an geeignetem Habitatumfeld (FLADE 1994). Die konkrete home range eines Paares beträgt i.d.R. < 1 ha (vgl. BUNDESAMT FÜR NATURSCHUTZ 2016). Damit wird der Flächenbedarf zur Kompensation des strukturellen Habitatverlustes (hier: Brutrevier) für das festgestellte Paar der Wachtel ebenso mit insgesamt



rd. 1 ha angesehen. Ergänzend die weiterhin betroffene Feldlerche beträgt bei Funktionsverlust eines „Reviers“ der Orientierungswert an Flächenbedarf zur Kompensation pro betroffenem Paar mind. 0,5 ha. **Damit wird insgesamt betrachtet mindestens eine Fläche von 5 ha zur Gesamtkompensation erforderlich.** Die Kompensation kann auf dieser Flächengröße für Wachtel und Feldlerche erfolgen.

Im intensiv genutzten Offenland (hier: Grünland) entstehen für die Arten v.a. Probleme durch zu dicht aufwachsende Vegetation und durch die zu frühe Mahd während der Brutzeit. Durch Nutzungsextensivierung werden für die Arten günstige Grünlandstrukturen geschaffen.

Gehölzstrukturen meiden die Offenlandarten. Dies bedeutet grundsätzlich, dass die Kompensationsmaßnahme ausschließlich im weiträumigen Offenland zu realisieren ist. Grundsätzlich gelten die allgemeinen Vorgaben zur Herstellung und Pflege von Extensivgrünland: Es soll keine Mahd innerhalb der Brutzeit der Arten Wachtel und Feldlerche (März bis Mitte August) durchgeführt werden. Unbefestigte Feldwege mit Krautsaum können ggf. in die Maßnahme einbezogen werden (z.B. Funktion als Staubbadestelle, sofern kein besonderes Kollisionsrisiko besteht. Bei gering frequentierten Wegen, die sonst im Laufe der Vegetationsperiode zuwachsen, sollen dann die Fahrspuren o.a. Streifen kurzrasig und mit vegetationsfreien Stellen gehalten werden).

Grundsätzlich werden Offenlandflächen (Intensivgrünland) aus der bisher intensiven Nutzung genommen. Als Beispiele für eine Optimierung der Flächen können umgesetzt werden:

- Verzicht auf Bodenbearbeitung / Mahd vom Ende März bis Anfang August,
- selbstbegrünte ein- und mehrjährige Brachflächen und / oder -streifen
- späte Mahd von Randstrukturen und Brachen ab September
- keine Gehölzpflanzungen

Unter weiterer Berücksichtigung des funktionalen Verlustes an Jagdrevier vorrangig für den Rotmilan sind diesbezüglich zwischen 2,5 – 3 ha an CEF-Fläche bereit zu stellen. Die beschriebene Maßnahme kompensiert inhaltlich funktional auch den Verlust des Nahrungshabitates für insbesondere Rotmilan ebenso wie die weiteren Nahrungsgäste (z.B. Mäusebussard, Turmfalke). Ein zusätzlicher Flächenbedarf über die o.g. 5 ha Gesamtkompensation hinausgehend ist somit nicht erforderlich.



8 Zusammenfassende Beurteilung nach §44 BNatSchG

Für die betroffene Arten(-gruppen) der Vögel und Tagfalter werden Maßnahmen dargestellt, welche das baubedingte Tötungsrisiko i.S.d. § 44 Abs. 1 Ziff. 1 BNatSchG vermeiden können. Erhebliche Störungen i.S.d. § 44 Abs. 1 Ziff. 2 BNatSchG bestehen so ebenfalls nicht. Die i.S.d. § 44 Abs. 1 Ziff. 3 BNatSchG ökologische Funktion der vom Eingriff betroffenen geschützten Lebensstätten wird für die konkret betroffene Wachtel und Feldlerche mittels zu ergreifender Kompensationsmaßnahmen (CEF-Maßnahme) im räumlichen Zusammenhang weiter gewahrt.

Zusammenfassend ist durch die im vorliegenden artenschutzrechtlichen Fachbeitrag beschriebenen Maßnahmen von keiner erheblichen Beeinträchtigung der Zugriffsverbote i.S.d. § 44 BNatSchG mehr auszugehen. Insgesamt kann damit festgehalten werden, dass wenn alle beschriebenen Maßnahmen rechtzeitig und ordnungsgemäß umgesetzt werden, es zu keiner Verschlechterung des Erhaltungszustandes der lokalen Populationen kommt.



9 Literatur

- BIRDLIFE (2015): European Red List of Birds. – Publications Office of the European Union, Luxembourg.
- BUNDESAMT FÜR NATURSCHUTZ (2010): Bewertung des Erhaltungszustandes der Arten nach Anhang II und IV der Fauna-Flora-Habitat-Richtlinie in Deutschland - Überarbeitete Bewertungsbögen der Bund-Länder-Arbeitskreise als Grundlage für ein bundesweites FFH-Monitoring erstellt im Rahmen des F&E-Vorhabens „Konzeptionelle Umsetzung der EU-Vorgaben zum FFH-Monitoring und Berichtspflichten in Deutschland“, Bonn.
- CASPARI, S. & R. ULRICH (2020): Rote Liste und Gesamtartenliste der Tagfalter (Rhopalocera und HesperIIDae) und Widderchen (Zygaenidae) des Saarlandes, 5. Fassung. – In: MINISTER FÜR UMWELT und DELATTINIA (Hrsg.): Rote Liste gefährdeter Pflanzen und Tiere des Saarlandes, pdf-Ausgabe.
- DOERPINGHAUS, A., C. EICHEN, H. GUNNEMANN, P. LEOPOLD, M. NEUKIRCHEN, J. PETERMANN & E. SCHRÖDER (2005): Methoden zur Erfassung von Arten der Anhänge IV und V der Fauna-Flora-Habitat-Richtlinie. – In: Bundesamt für Naturschutz (Hrsg.): Naturschutz und Biologische Vielfalt **20**, Bonn-Bad Godesberg.
- GDU (2007): Leitfaden zum strengen Schutzsystem für Tierarten von gemeinschaftlichem Interesse im Rahmen der FFH-Richtlinie 92/43/EWG der Europäischen Kommission, Februar 2007.
- GEDEON, K., C. GRÜNEBERG, A. MITSCHKE, C. SUDFELDT, W. EICKHORST, S. FISCHER, M. FLADE, S. FRICK, I. GEIERSBERGER, B. KOOP, BERND, M. KRAMER, T. KRÜGER, N. ROTH, T. RYSLAVY, S. STÜBING, S.R. SUDMANN, R. STEFFENS, F. VÖKLER & K. WITT (2014): Atlas Deutscher Brutvogelarten. – Stiftung Vogelmonitoring und dem Dachverband Deutscher Avifaunisten. Münster.
- GELLMANN, M. & M. SCHREIBER (2007): Schutz wildlebender Tiere und Pflanzen in staatlichen Planungs- und Zulassungsverfahren. Leitfaden für die Praxis. – Schriftenreihe Natur und Recht , Band **7**.
- GRÜNEBERG, C., H.-G. BAUER, H. HAUPT, O. HÜPPOP, T. RYSLAVY & P. SÜDBECK (2015): Rote Liste der Brutvögel Deutschlands. 5. Fassung, 30. November 2015. – Berichte zum Vogelschutz **52**: 19-67
- HAGEMEIJER, W.J.M. & M.J. BLAIR (1997): The EBCC Atlas of European Breeding Birds: Their distribution and abundance. - T. & A. Poyser, London.
- KRATSCHE, D., G. MATTHÄUS & M. FROSCH (2001): Ablaufschema zur artenschutzrechtlichen Prüfung bei Vorhaben nach §§ 44 und 45 Abs. 7 BNatSchG. – In: LANDESANSTALT FÜR UMWELT, MESSUNGEN UND NATURSCHUTZ BADEN-WÜRTTEMBERG (LUBW): Naturschutz und Landschaftspflege Baden-Württemberg, Bd. **2**.
- LAMBRECHT, H., J. TRAUTNER, G. KAULE & E. GASSNER (2004): Ermittlung von erheblichen Beeinträchtigungen im Rahmen der FFH-Verträglichkeitsuntersuchung. – F&E-Vorhaben im Rahmen des Umweltforschungsplanes des Bundesministeriums für Umwelt, Naturschutz und Reaktorsicherheit im Auftrag des Bundesamtes für Naturschutz, Endbericht.
- LANA (2007): Bund/Länderarbeitsgemeinschaft Naturschutz, Landschaftspflege und Erholung (LANA) - Vollzugshinweise zum Artenschutzrecht, aktualisierte Fassung, Stand: 13.03.2009, www.lana.de.
- MEINIG, H., BOYE, P. & R. HUTTERER (2009): Rote Liste und Gesamtartenliste der Säugetiere (Mammalia) Deutschlands, Stand Oktober 2008, in: BUNDESAMT FÜR NATURSCHUTZ (Hrsg.) 2009: Rote Liste gefährdeter Tiere, Pflanzen und



- Pilze Deutschlands, Band 1: Wirbeltiere. Naturschutz und Biologische Vielfalt, Heft **70 (1)**, Bonn - Bad Godesberg.
- PAN-EUROPEAN COMMON BIRD MONITORING SCHEME (PECBMS) (2011): Population Trends of Common European Breeding Birds 2011. Prag.
- REINHARDT, R. & R. BOLZ (2011): Rote Liste und Gesamtartenliste der Tagfalter (Rhopalocera) (Lepidoptera: Papilionoidea et Hesperioidea) Deutschlands. – BUNDESAMT FÜR NATURSCHUTZ (Hrsg.): Naturschutz und Biologische Vielfalt **70 (3)**: 167– 194.
- ROTE-LISTE-GREMIUM VÖGEL (2020c): Rote Liste und Gesamtartenliste der Vögel (Aves) Deutschlands. – Berichte zum Vogelschutz **57**.
- ROTH, N., R. KLEIN & S. KIEPSCH (2020): Rote Liste und Gesamtartenliste der Brutvögel (Aves) des Saarlandes, 9. Fassung. – In: MINISTER FÜR UMWELT und DELATTINIA (Hrsg.): Rote Liste gefährdeter Pflanzen und Tiere des Saarlandes, pdf-Ausgabe.
- TRAUTNER, J. & JOOSS, R. (2008): Die Bewertung „erheblicher Störungen“ nach § 42 BNatSchG bei Vogelarten. Ein Vorschlag für die Praxis. – Naturschutz und Landschaftsplanung **9/2008**, S. 265-272, Ulmer Verlag.

Gesetze und Richtlinien

BNatSchG - Bundesnaturschutzgesetz vom 29. Juli 2009 (BGBl. I S. 2542), zuletzt geändert durch Art. 8 vom 13. Mai 2019 (BGBl. I S. 706).

FFH-Richtlinie - Richtlinie 92/43/EWG des Rates zur Erhaltung der natürlichen Lebensräume sowie der wildlebenden Tiere und Pflanzen vom 21. Mai 1992, zuletzt geändert durch EG-Verordnung 2006/105/EG vom 20. November 2006. Amtsblatt der Europäischen Union 368 – 405.

EU-Vogelschutzrichtlinie - Richtlinie des Rates 79/409/EWG (Vogelschutz-Richtlinie) vom 02. April 1979 über die Erhaltung der wildlebenden Vogelarten (Nr. L 103 vom 25.04.1979), kodifizierte Fassung 2009/147/EG vom 30. November 2009.

BArtSchV - Bundesartenschutzverordnung (2005): Verordnung zur Neufassung der Bundesartenschutzverordnung und zur Anpassung weiterer Rechtsvorschriften vom 16. Februar 2005 (BGBl. I S. 258-317), zuletzt geändert durch Art. 10 G vom 21. Januar 2013 (BGBl. I S. 95, 99).

EG-ArtSchVO - EG-Artenschutzverordnung (2005): Verordnung (EG) Nr. 1332/2005 der Kommission vom 9. August 2005 zur Änderung der Verordnung (EG) Nr. 338/97 des Rates über den Schutz von Exemplaren wild lebender Tier- und Pflanzenarten durch Überwachung des Handels. Amtsblatt der Europäischen Union L 215/1 vom 19.08.2005.



Anhang



Legende zu den Tabellen:

Status:

Zur Definition der Statusangabe der Brutvögel (BV) werden die Kriterien des "EBCC Atlas of Breeding Birds" (HAGEMEIJER & BLAIR 1997) bzw. „European Ornithological Atlas Committee (EOAC)“ in leicht veränderter Form verwendet:

A: Mögliches Brüten

- (1) Art während der Brutzeit in möglichem Bruthabitat beobachtet
- (2) singendes Männchen zur Brutzeit anwesend oder Nestrufe gehört

B: wahrscheinlich brütend

- (3) Beobachtung eines Paares in typischem Nisthabitat zur Brutzeit
- (4) wenigstens zweimalige Beobachtung von Revierverhalten im gleichen Gebiet im Abstand von mind. 1 Woche
- (5) Balzverhalten
- (6) Anfliegen des wahrscheinlichen Nistplatzes
- (7) Erregtes Verhalten oder Warnlaute von Altvögeln
- (8) Brutfleck bei Altvögeln, die in der Hand untersucht wurden
- (9) Nestbau, Nistmuldendrehen oder Zimmern einer Höhle

C: sicher brütend

- (10) Ablenkungsverhalten oder Verleiten beobachtet
- (11) Besetztes Nest oder frische Eierschalen gefunden
- (12) Frisch geschlüpfte Junge (Nesthocker) oder Dunenjunge (Nestflüchter) festgestellt
- (13) Altvogel bei An- oder Abflug vom Nestplatz oder beim Brüten beobachtet, wobei die Umstände auf eine Brut schließen lassen
- (14) Altvogel mit Kotballen oder Futter
- (15) Nest mit Eiern
- (16) Nest mit Jungen

DZ: Durchzügler oder Rastvogel

NG: (regelmäßiger) Nahrungsgast

- Der Gefährdungsgrad ist definiert:

0 = ausgestorben oder verschollen bzw. Bestand erloschen; 1 = vom Erlöschen bedroht; 2 = stark gefährdet; 3 = gefährdet; R = sehr seltene Arten bzw. Arten mit geographischer Restriktion; V = Arten der Vorwarnliste, D = Datenlage unzureichend bzw. defizitär; G = Gefährdung anzunehmen, aber Status unbekannt).

SPEC (Species of European Conservation Concern) (BirdLife International 2004):

SPEC-Kategorie 1: In Europa vorkommende Arten, für die weltweite Naturschutzmaßnahmen ergriffen werden müssen, weil ihr Status auf einer weltweiten Basis als "global bedroht", "naturschutzabhängig" oder "unzureichend durch Daten dokumentiert" klassifiziert ist.

SPEC-Kategorie 2: Arten, deren globale Populationen konzentriert in Europa vorkommen, die jedoch in Europa einen ungünstigen Naturschutzstatus haben.

SPEC-Kategorie 3: Arten, deren globale Populationen sich nicht auf Europa konzentrieren und die in Europa einen ungünstigen Naturschutzstatus haben.

SPEC-Kategorie 4: Arten, deren globale Populationen sich auf Europa konzentrieren und die einen günstigen Naturschutzstatus in Europa haben.

^w: Angabe bezieht sich auf Wintervogelbestand



Rote Liste Europa (BIRDLIFE 2015):

- EX ausgestorben, es gibt auf der Welt kein lebendes Individuum mehr
- EW in der Natur ausgestorben, es gibt lediglich Individuen in Kultur, in Gefangenschaft oder in eingebürgerten Populationen außerhalb des natürlichen Verbreitungsgebietes
- RE regional ausgestorben, in nationalen und regionalen Roten Listen die Entsprechung von „in der Natur ausgestorben“
- CR vom Aussterben bedroht, extrem hohes Risiko des Aussterbens in der Natur in unmittelbarer Zukunft
- EN stark gefährdet, sehr hohes Risiko des Aussterbens in der Natur in unmittelbarer Zukunft
- VU gefährdet, hohes Risiko des Aussterbens in der Natur in unmittelbarer Zukunft
- NT potenziell gefährdet, die Beurteilung führte nicht zur Einstufung in die Kategorien vom Aussterben bedroht, stark gefährdet oder verletzlich, die Schwellenwerte wurden jedoch nur knapp unterschritten oder werden wahrscheinlich in naher Zukunft überschritten
- LC nicht gefährdet, die Beurteilung führte nicht zur Einstufung in die Kategorien vom Aussterben bedroht, stark gefährdet, verletzlich oder potenziell gefährdet
- DD ungenügende Datengrundlage, die vorhandenen Informationen reichen nicht für eine Beurteilung des Aussterberisikos aus
- NE nicht beurteilt, die Art existiert, es wurde jedoch keine Beurteilung durchgeführt, zum Beispiel bei invasiven Arten

FFH-Richtlinie (92/43/EWG), Anhang II: Tier- und Pflanzenarten von gemeinschaftlichem Interesse, für deren Erhaltung besondere Schutzgebiete ausgewiesen werden müssen; Anhang IV: streng zu schützende Tier- und Pflanzenarten von gemeinschaftlichem Interesse; Anhang V: Tier- und Pflanzenarten von gemeinschaftlichem Interesse, deren Entnahme aus der Natur und Nutzung Gegenstand von Verwaltungsmaßnahmen sein können – gleichzeitig europäisch streng geschützte Arten.

Vogelschutzrichtlinie (79/409/EWG): Regelung zum Schutz der wildlebenden Vogelarten und ihrer Lebensräume in der Europäischen Union und den Einrichtungen von Vogelschutzgebieten.

BArtSchV Anlage 1 Spalte 2: national besonders geschützte Arten bzw. Spalte 3: national streng geschützte Arten.

BNatSchG: b = besonders geschützte Arten bzw. s = streng geschützte Arten.